

保護者の皆様には、12月に“よりよい幼稚園づくり”のためのアンケートにご協力いただきありがとうございました。ご提出いただきましたアンケートをまとめましたのでご報告します。

報告は、質問に自由記述が関係している場合、各集計の後に自由記述を掲載しました。そして、ご意見等について、この資料でお話しできることはお伝えするようにしました。また、ご意見として承ったことやデータから読み取れることは、今後、平成27年度の教育課程の改善の資料とさせていただきます。なお、平成27年度の教育課程は、保護者会等でご説明します。

この他、学年に関することは各学年の改善のための資料とさせていただきます。

（アンケートは、次年度も同内容で調査を継続いたします。）

アンケートの集計 園児数(11/30日現在)55 提出数 51

※集計は全学年・学年別で掲載します。（回答数の値は人数で表します。）

※自由記述は、次のように取り扱います。

○幼稚園全体に関することは、文言を整理し全て掲載します。なお、(数字)は同一内容の数です。

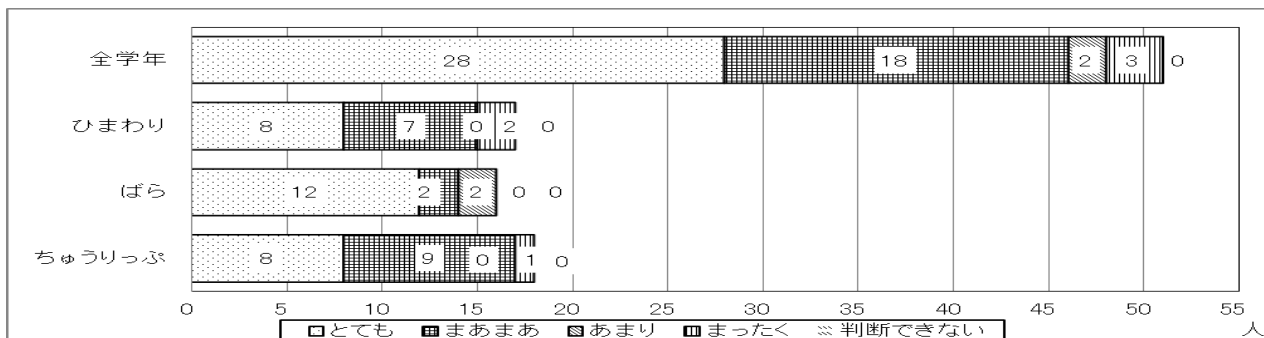
○学年等に関することは掲載せず、各学年の改善のための資料とさせていただきます。

○平成26年度(本年度)のグラフは「とても」「まあまあ」「あまり」「まったく」「判断できない」の項目順に表示しています。

平成25年度のグラフは回答数が0の場合は数字を省略してあります。ただし、回答に「判断できない」がある場合は全ての項目を表示しています。同様に「判断できない」がなく、「まったく」に回答がある場合は、「とても」「まあまあ」「あまり」を表示しています。

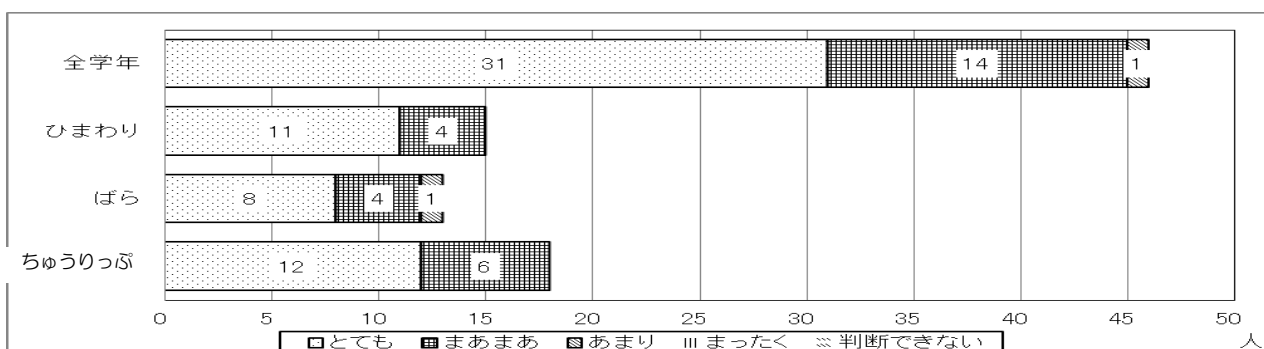
質問1 子どもたちは、健康や生活に必要な習慣を身に付けたり、体を動かすことを楽しんだりしていると思いますか。

【平成26年度】



○本当に子ども達の事を考え、日々頑張っていると感謝している。子ども達が安心して成長できる場所だと、親も安心する。

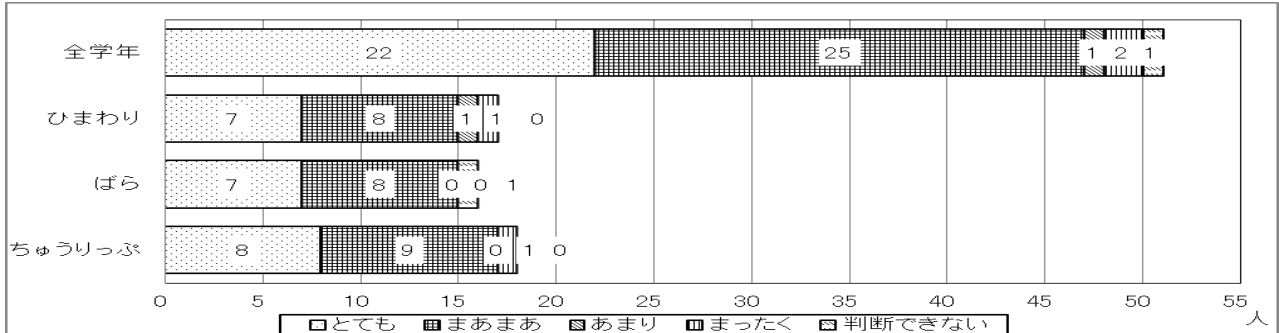
【平成25年度】



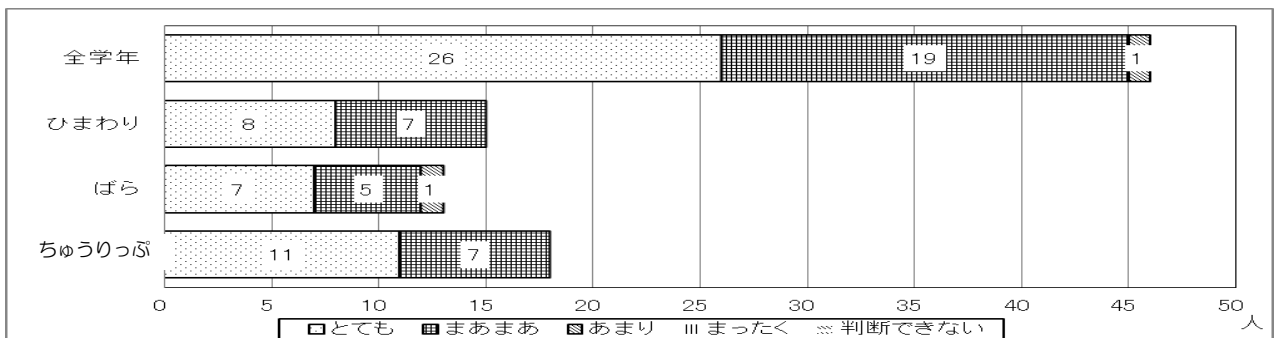
※引き続き子どもたちが健康や生活に必要な習慣を身に付けたり、体を動かすことを楽しんだりしていけるように保育の充実を図っていきます。

質問2 子どもたちは、先生や友達とかかわりを持ちながら、またルールや約束を守って遊んだり生活したりしていると思いますか。

【平成26年度】



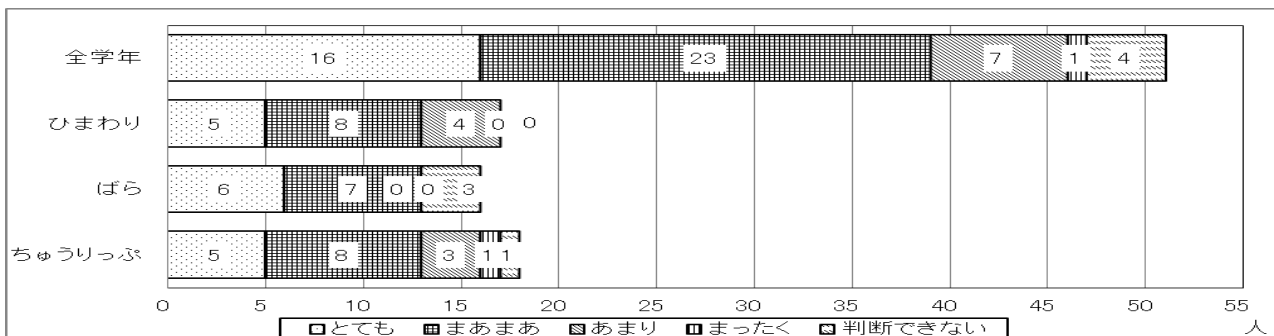
【平成25年度】



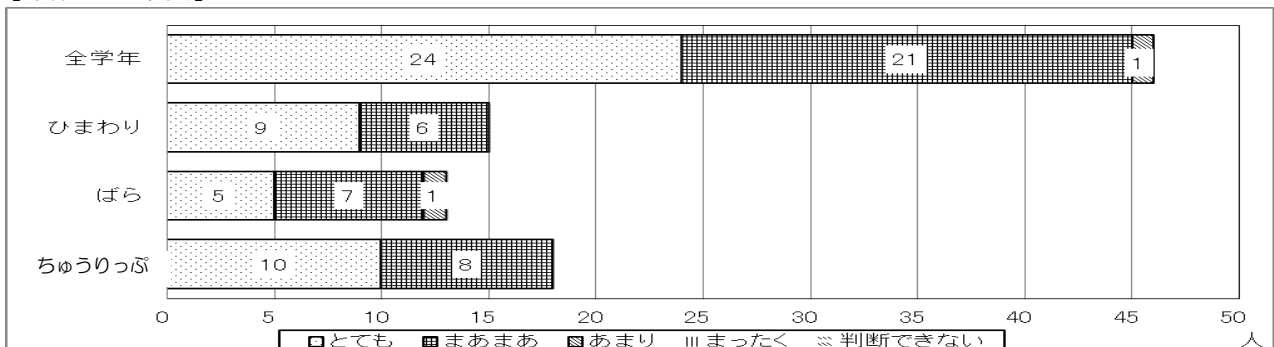
※引き続き子どもたちが先生や友達とかかわりを持ちながら、またルールや約束を守って遊んだり生活したりしていけるように保育の充実を図っていきます。

質問3 子どもたちは、様々なことに興味をもち、自分で考えて取り組んだり、挑戦したりして達成感を味わうことができていると思いますか。

【平成26年度】



【平成25年度】

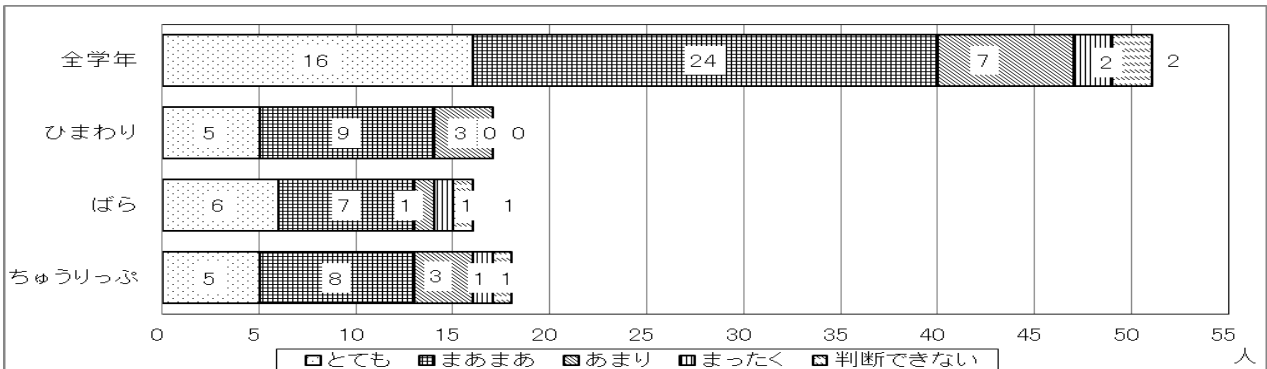


※引き続き子どもたちが、様々なことに興味をもち、自分で考えて取り組んだり、挑戦したりして達成感を味わうことができるように保育の充実を図っていきます。

※「質問1・2・3」については、学級懇談会で話題にして詳しいご意見等をいただき、保育改善に役立ててまいります。

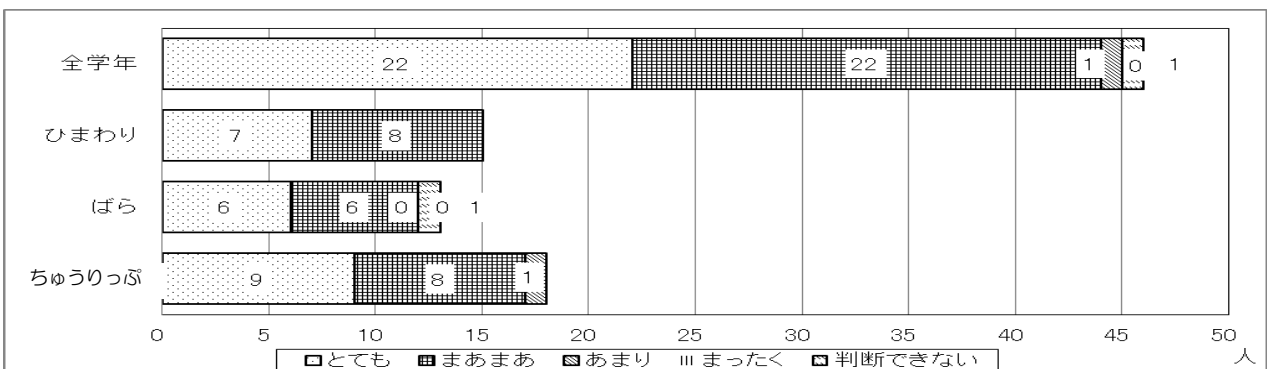
質問4 幼稚園は、子どもを理解して指導していると思いますか。

【平成26年度】



- 特に意見はない。子供たちを1番に考える先生方の姿勢には感謝している。
- 先生によく指導してもらい、毎日楽しく登園している。親もアドバイスをもらえて、親子で成長出来る。
- 先生には毎日、優しく接してもらいとても感謝している。温かく見られていることは、子どもが一番よく分かっているようで、家でもそのように話している。
- 1学期の登園時は泣いていたが、今は友達や先生との関わりがとても楽しく喜んで登園している。家庭での保育ではできないことも幼稚園では頑張ろうとしていることを先生から聞き、大変嬉しく思う。日々の先生の指導の結果だと思う。

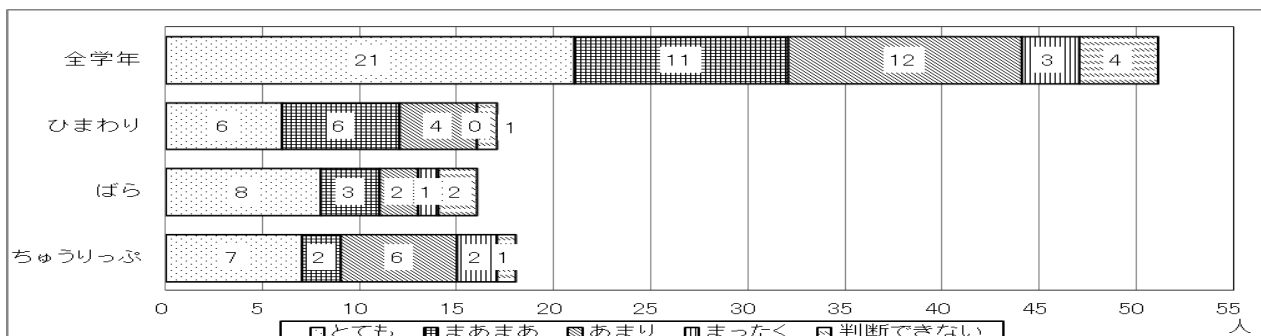
【平成25年度】



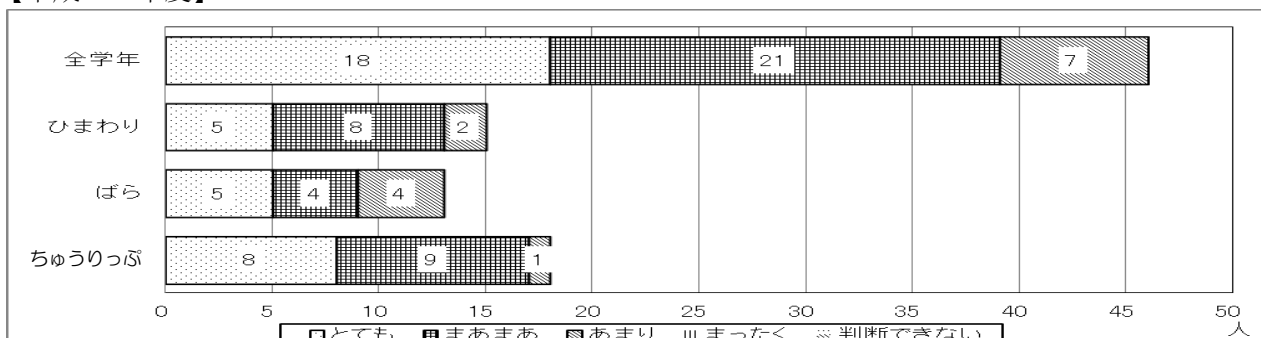
※引き続き保護者の方と連携しながら、幼児理解に努めてまいります。

質問5 全教職員が連携を密にし、チーム保育を実践していると思いますか。

【平成26年度】



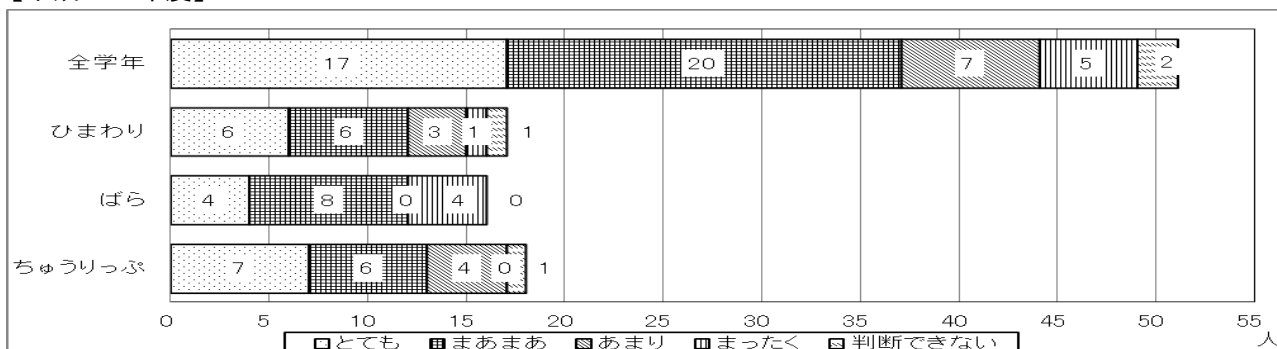
【平成25年度】



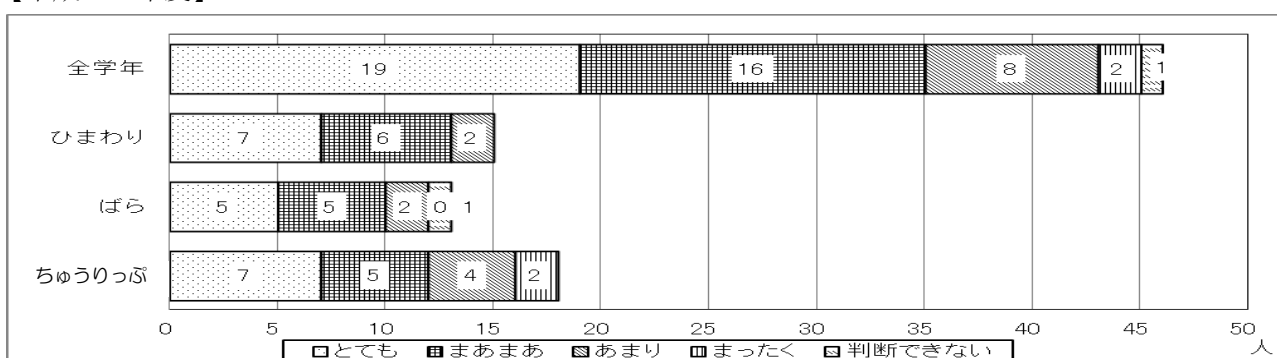
※引き続きチーム保育を実践し、教職員全員で子どもたちを見てまいります。

質問6 保育室、公園、校庭、講堂の特徴を生かし、運動遊びや体を動かす環境の工夫が行われていると思いますか。

【平成26年度】



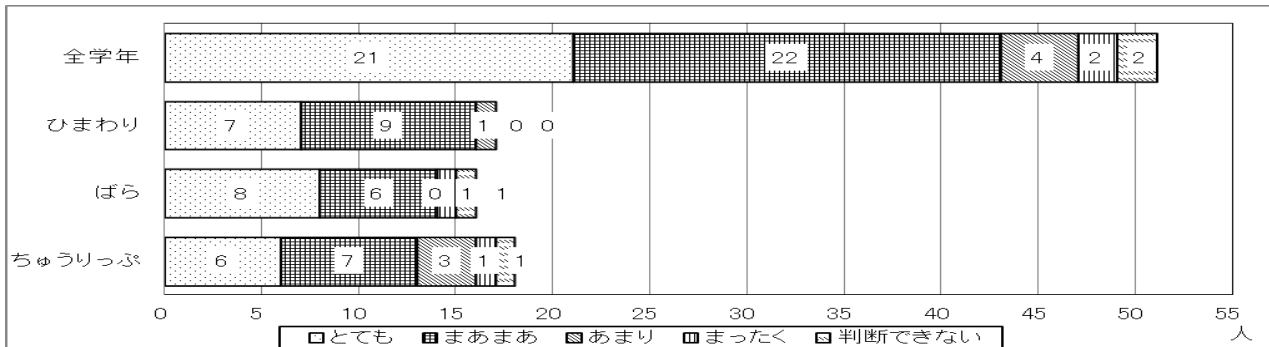
【平成25年度】



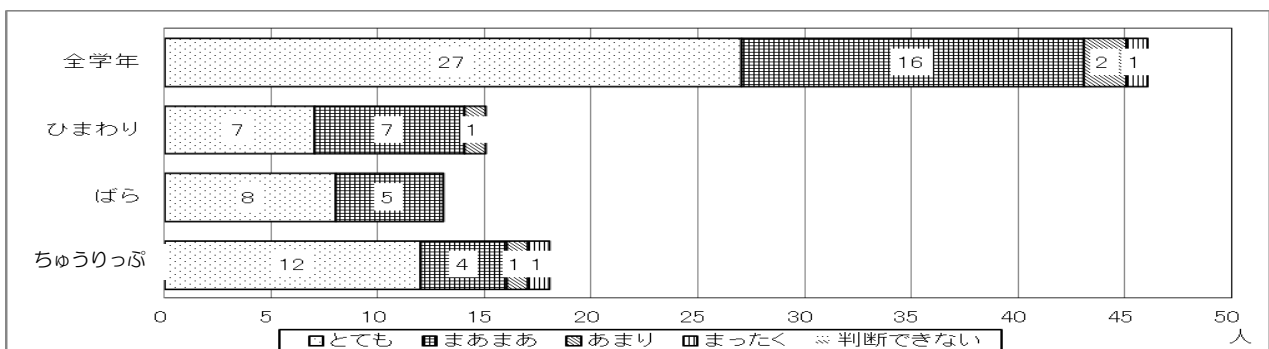
※引き続き保育室、公園、校庭、講堂の特徴を生かし、運動遊びや体を動かす環境の工夫を行ってまいります。

質問7 保育園や小学校、地域との交流活動は、人との関わりを豊かにし、思いやりなどの心を育てていると思いますか。

【平成26年度】



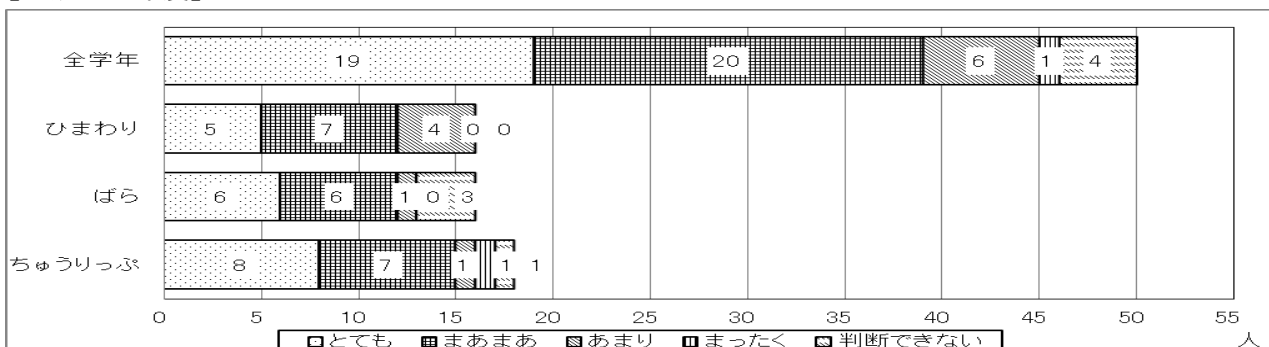
【平成25年度】



※引き続き保育園や小学校、地域との交流活動を工夫し、人との関わりを豊かにし、思いやりなどの心を育てまいります。

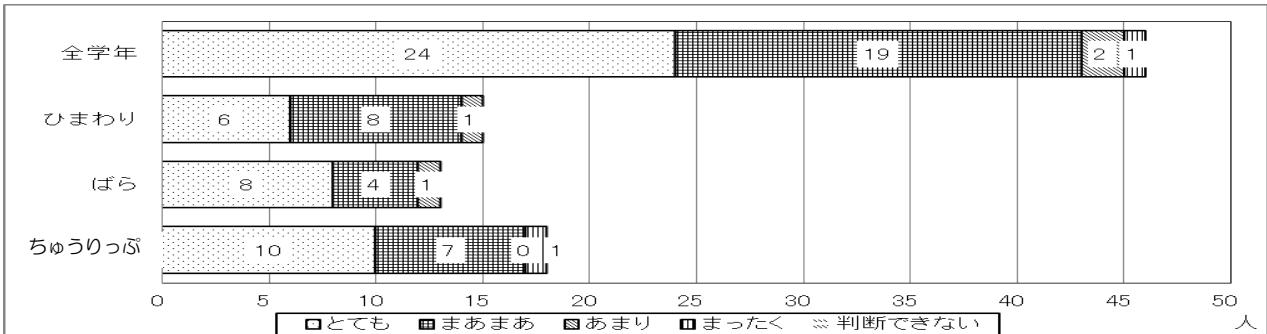
質問8 遠足などの園外活動は、様々なふれあいや体験によって、マナーを守ろうとする心、表現力、知的好奇心を育てていると思いますか。

【平成26年度】



- 遠足はもっと色々な所へ行って欲しい。
- 遠足の場所は、いつも同じ場所ではなく、もっと他の場所へ行けないのか。以前は動物園にも行っていたと思う。また、雨天の場合、年長組が行けない可能性があったが、子どもたちにとって遠足は遠足なので、行かせてほしい。また、そういった意見があった際、園と保護者の求めるものが違ったにせよ、違った意見も大切に受けとめてほしい。

【平成25年度】



※ご意見として承り、検討いたします。

◎幼稚園の遠足は園外活動の一環であり、次のねらいをもって計画しています。

- ・四季折々の変化に触れることや動植物に親しみをもって接すること。
- ・季節による自然や生活の変化を感じる機会にすること。
- ・戸外で過ごすことの心地よさや楽しさを十分に味わうこと。

これらのことを踏まえ、安全を第一に考え、幼児が園外での環境にかかわり、豊かな体験ができるよう、意図的、計画的に実施しています。

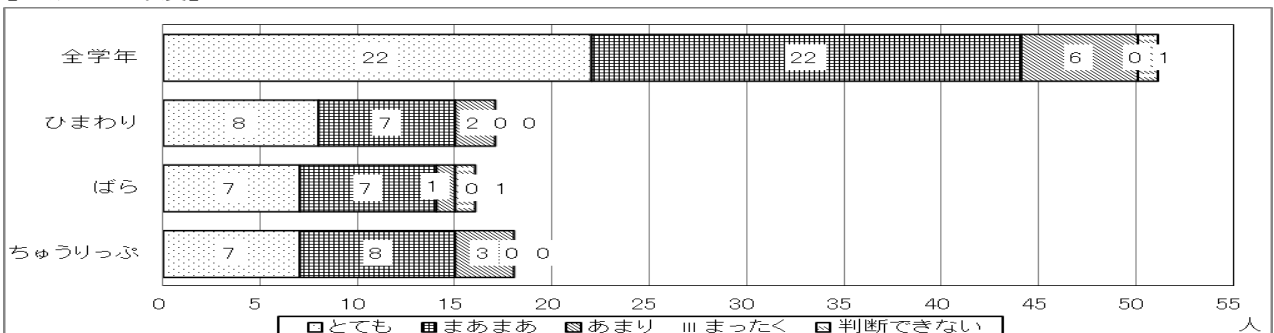
そして、幼児はこれらの環境に好奇心や探究心をもって主体的にかかわり、自分の生活や遊びに取り入れていくことを通して育っていきます。

以上のことと、次の条件等を考慮して、園外活動を充実させるために遠足を計画してまいりますので、ご理解くださいますようお願いいたします。

- * 幼児の発達を十分に考慮した計画の下に実施すること。
- * 目的地までの時間と距離が幼児に適していること。
- * バスの利用日を変更できないこと。

質問9 「こどもの日」などの年中行事やお茶会などの行事は、豊かな心を育てていると思いますか。

【平成26年度】



- 園行事はなるべく幼稚園側でやって、保護者任せにしないほしい。(特にもちつき会)
- もちつき会の時の絵本の部屋の清掃など、保護者に丸投げしている感じがする。
- もちつき会が土曜日になればもっと父親が協力できると思う。また、未就園児がいても手伝いがしやすいと思う。
- もちつき会、こども劇場と12月に行事(大きな)が続くのは考えて欲しい。父親の参観も求めるならば、多くの人に参加できる土曜などの開催も検討してほしい。
- 12月は忙しいので、1週間おきに、こども劇場、もちつき会と大きな行事が重なるのは、保護者の負担が大きい。せめてどちらかは3学期にしてほしい。
- 行事や交流活動など、1つ1つ意味のあるものはあるが、回数が多過ぎて落ち着かない感じがある。日常のくり返しの中に、時々特別な日がある方が行事1つ1つを大切にとらえられるではないか。

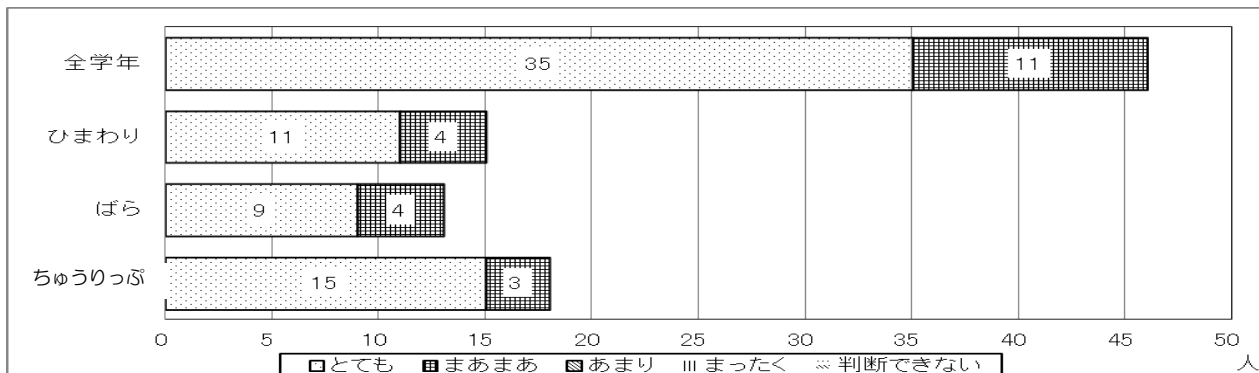
- 運動会とふれあいスポーツデー2回開催は不必要に思う。小学校が運動会で盛り上がっているのに、幼稚園が参加しないのはおかしいという園側の説明に納得している保護者は周りにはいません。
- 担任に限らず、先生と保護者とのコミュニケーション不足の為に先生が良かれと思ってやっていることも保護者にはその本意が伝わっていないように思う。園だより説明会で遠足の話になり、修了児の保護者が意見を言っていた。園は子どもたちには良かれと思い行事等を減らすけれど、その代り違う取り組みをしているという話だったが、その違う取り組みの説明がないので保護者としては園の本意が伝わらない。遠足だけでなく、全てにおいてそう思う。
- せっかくの3年保育なのに、3歳と4・5歳が別行動になることが多くなってしまったのはもったいない気がする。
- こども劇場は、その学年の1年間の成長を見る機会でもあるので、以前のように2月が良いと思う。昨年は周年行事のために12月になったが、どうして今年も12月だったのか。
- こども劇場の開催時期について、やはり以前のように2月に行くほうが良いと思う。学年末、そしてひまわり組は3年間の集大成として、発表会を行ってほしい。また保護者も大きく関わる行事でもあるので、もちつき会と同じ月に行うのは負担が大きいと思う。
- 園内での生活を見られる機会がもっとあると良い。

※ご意見として承り、幼稚園生活の自然の流れの中で生活に変化や潤いを与え、幼児が主体的に楽しく活動できるようにする行事となるように検討いたします。

- ◎「もちつき会」については、わかば会の皆様が引き継がれ（主体となって）毎年実施していただいている行事です。園でも協力いたしますので引き続きお願いしたいと思います。
- ◎運動会は幼稚園・小学校の連携（交流）を図る合同行事として、本区の全校園で実施しています。本校・園でも内容を改善しながら実施してまいりますのでご理解ください。
- ◎保護者の方に参加いただく行事は、“子どもたちの豊かな心を育む”“教育活動にご理解をいただき信頼関係を深める”“幼児理解を深める”“保護者同士の交流を深める”などの目的を考慮して検討してまいります。
- ◎3・4・5歳の異年齢集団での活動は、幼児の発達と活動の目的や人数などを十分に考慮した計画の下に実施してまいりますのでご理解ください。
- ◎園全体として取り組む大きな行事を2月に実施することは、健康や天候面から検討いたしますことをご理解ください。
- ◎保育参観はいつでも可能です。希望される方は事前にお知らせください。

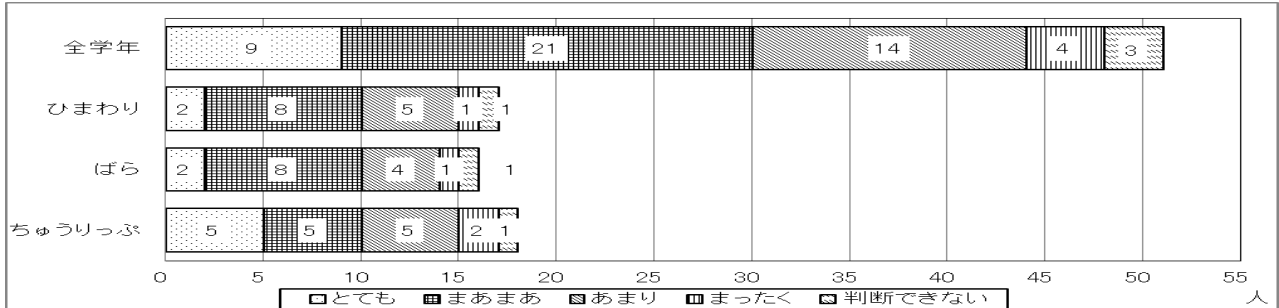
※引き続き、子どもたちが豊かな心を育むことのできるよう、年中行事やお茶会などの行事を工夫して実施してまいります。

【平成25年度】

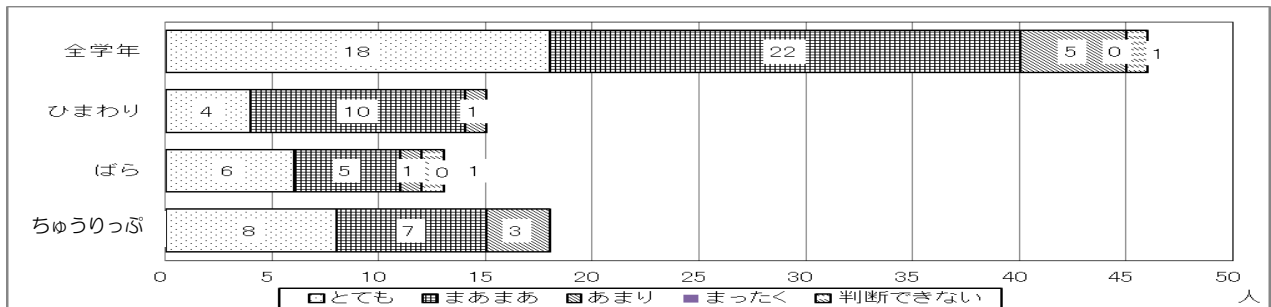


質問10 幼稚園が環境整備やリサイクル活動に取り組むことで、子どもたちの環境を大切にすることを培っていると思いますか。

【平成26年度】



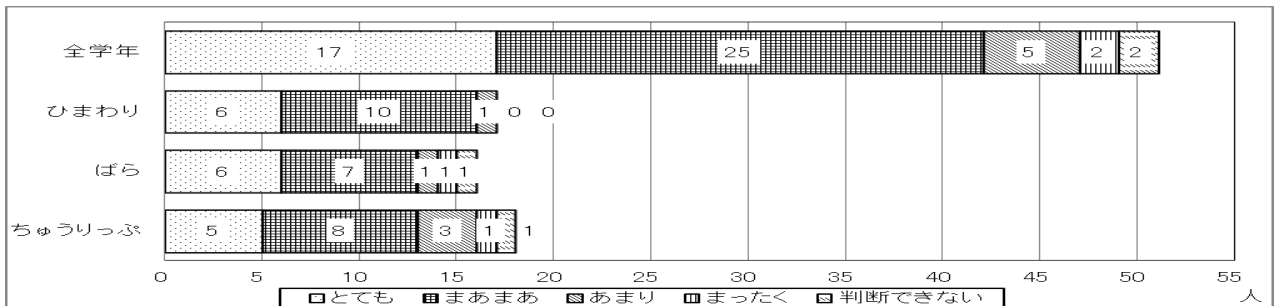
【平成25年度】



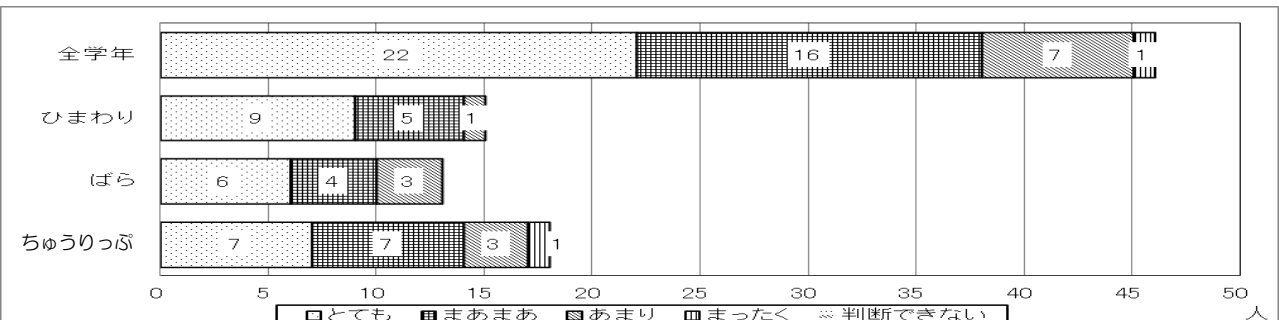
※引き続き、子どもたちの環境を大切にすることを培うことのできるよう、環境整備やリサイクル活動に取り組んでまいります。なお、このことも含め様々な力は、幼稚園、家庭、地域等が共通の認識に立ち、子どもの指導・助言・支援に当たることが大切なことだと考えていますので、引き続きご協力をお願いいたします。

質問11 錦華公園の環境活用、園での栽培、飼育などの活動によって、自然や生き物に親しみ、命を大切にすることを培っていると思いますか。

【平成26年度】



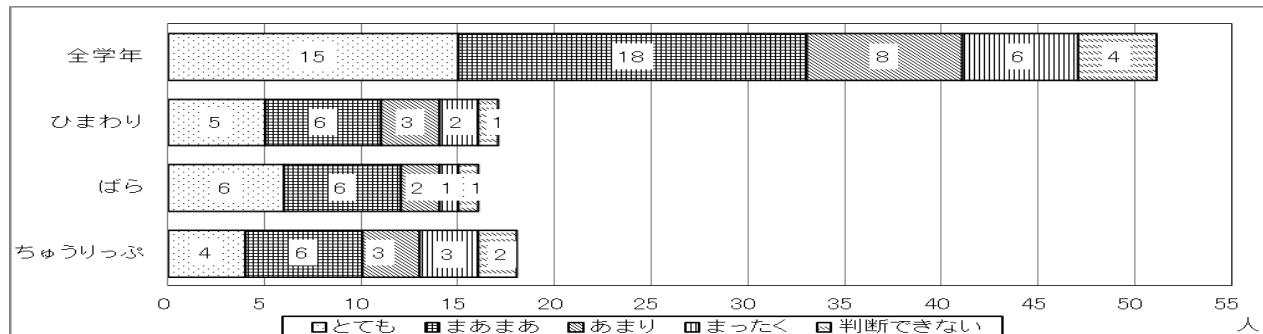
【平成25年度】



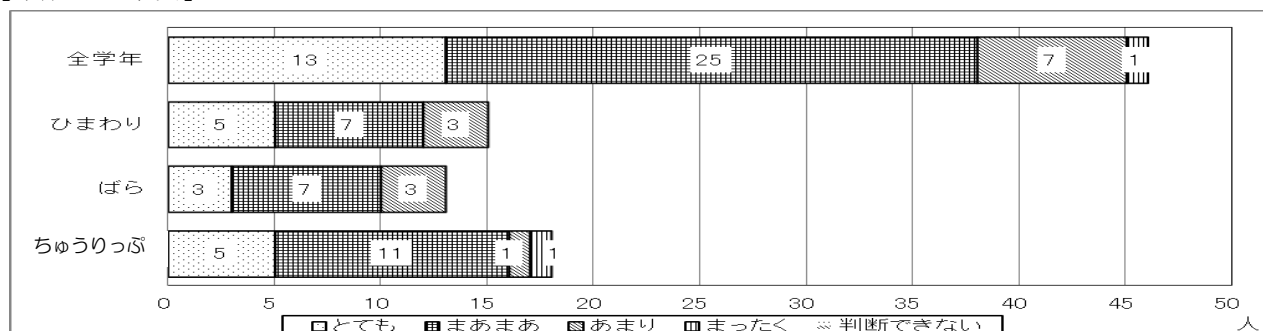
※引き続き、自然や生き物に親しみ、命を大切にすることのできるよう、錦華公園の環境活用、園での栽培、飼育などの活動を工夫して取り組んでまいります。

質問12 幼稚園は子どもや保護者の話を聞くなど、適切に子育て相談に取り組み、必要な対応をしていると思いますか。

【平成26年度】



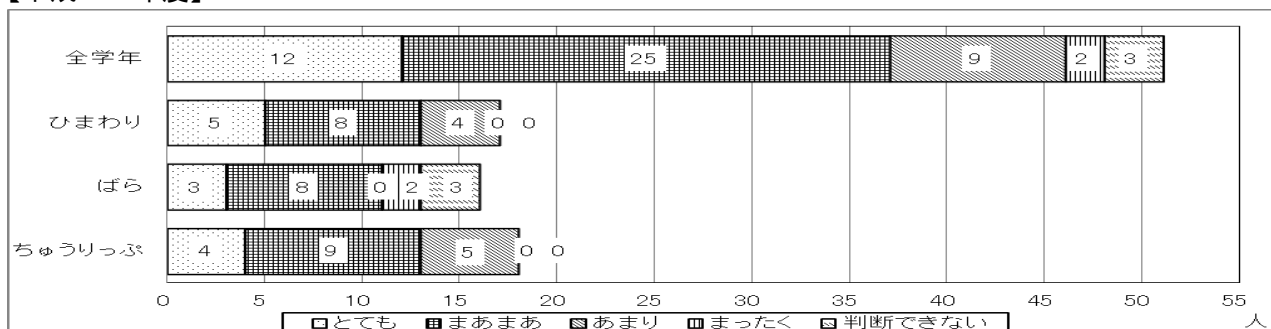
【平成25年度】



※幼稚園では、子どもから園生活における出来事などの話をよく聞いたり、遊びの中でのつぶやきなどについても耳を傾けたりしてまいります。なお、ご家庭で何かご心配なことがございましたら幼稚園にご相談、ご連絡くださるよう改めてお願いいたします。

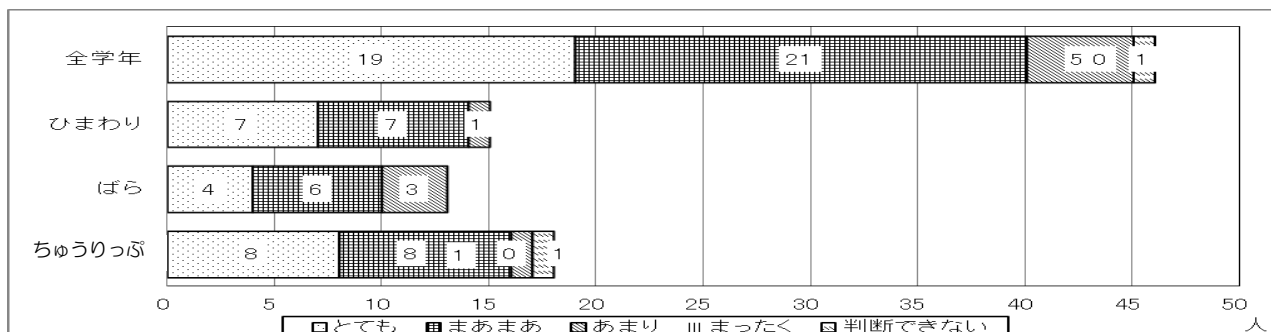
質問13 保護者参加行事や行事運営の協力などは、子どもたちの園生活の充実につながり、園教育の理解を深める機会となっていますか。

【平成26年度】



●「質問9」に記載。

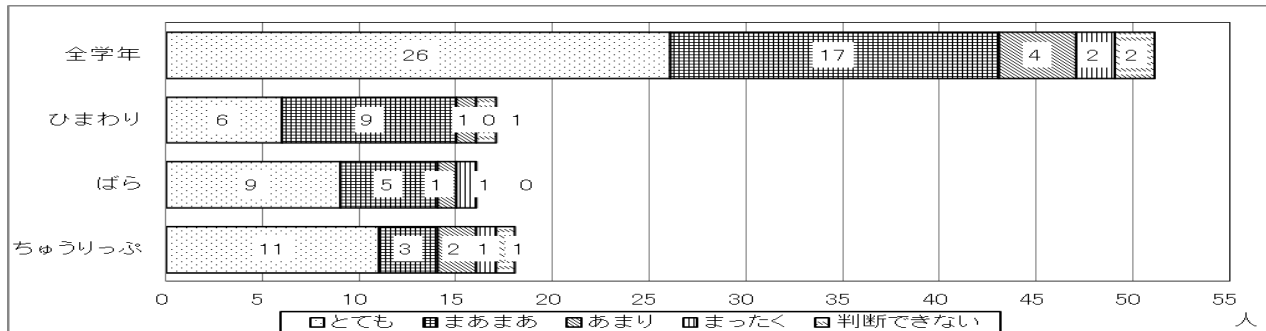
【平成25年度】



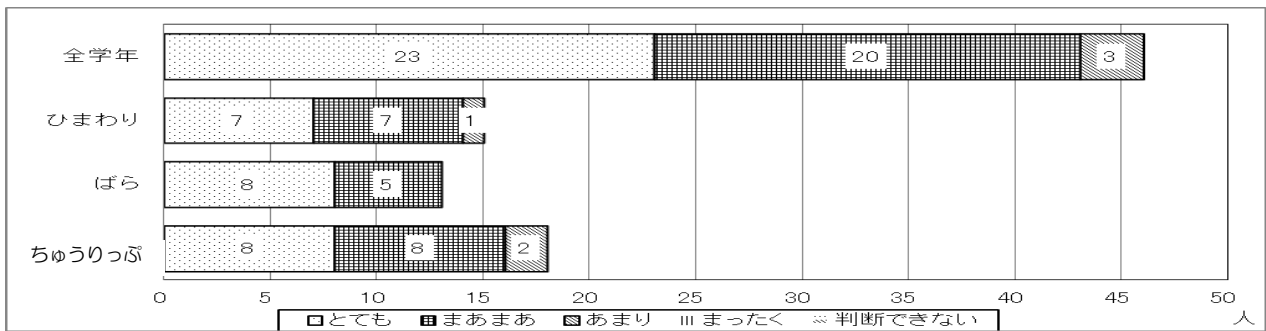
※「質問9」をご覧ください。

質問14 幼稚園は危険防止、災害への対応など、安全指導（教育）を含め適切に行っていると思いますか。

【平成26年度】



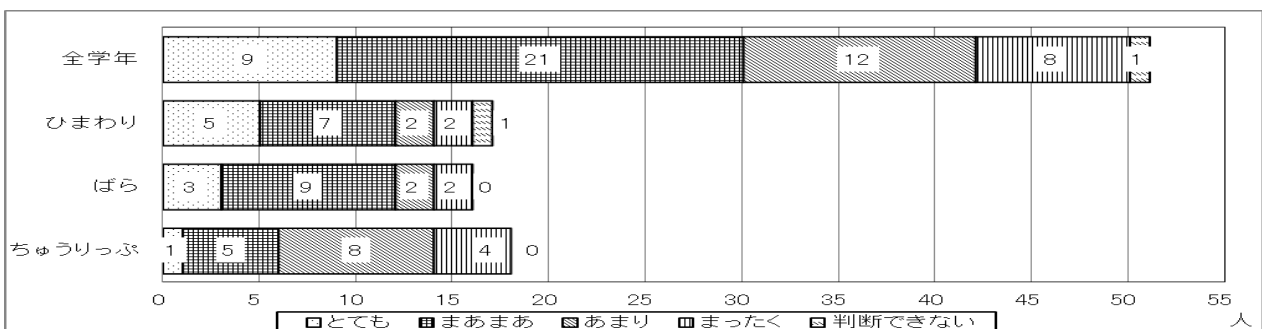
【平成25年度】



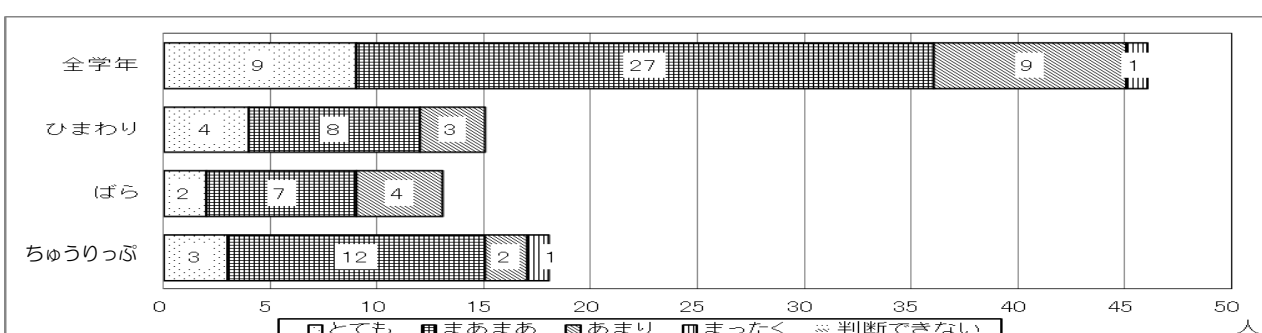
※引き続き健康や安全について、計画的にまた個別に指導・助言してまいります。各ご家庭でもご協力をお願いします。

質問15 幼稚園の情報や様子が伝えられていると思いますか。

【平成26年度】



【平成25年度】



- 無記名のアンケートを毎回子どもに持たせてほしいという連絡は、無記名の意味がないと思う。箱を用意すべきでは？
- 感染症の流行期、子どもから友達のお休みについて聞くが、降園時の玄関でその日の欠席人数や登園禁止について分かるようにしてほしい。／感染症での欠席者がいる場合は掲示板で知らせてほしい。
- 幼稚園で食べる物は、担任からの話しでなく、サンプルとして飾るなどしてほしい。
- 休んでいたり、延長保育をしたりすると、外遊びの上着が必要なことや、例えば感染症で休んでいる子どもがいることが分からない。情報が伝わっていないことがある。
- わくわくを利用した際も通常降園時と同じ情報が得られるように徹底してほしい。
- 情報伝達については、優先度を考慮して対応してほしい。重要な情報が伝わらなかったり、「しおり」を読んで下さい」では困ることがある。
- ⑤が回答として多くなってしまうのは、園での生活が見ようとしないが見えないことが多いからです。
- 面談回数は増やすべきだと感じる。
- 地震があった際、おむかえメールだけでなく、園児の安否も知らせてほしい。例えば、「ただ今、地震がありました。園児達全員無事です」というように。

※ご意見として、承りました。なお、お知らせの方法については次のことを含め、配慮してまいります。

◎無記名のアンケートをお願いする際には、ご提出いただく箱も設置いたします。

◎病気等でお知らせした方がよいことは、降園時（わくわくも含む）にお知らせいたします。

◎園で食べる物でお知らせできる食べ物は、サンプル（写真など）としてお見せいたします。

◎面談についてはご希望がございましたら、担任にお申し出ください。

意見・要望等について

〔錦華公園について〕

- とても素敵な公園だと思う。砂場の遊具をもっと山登りやトンネルなど色々と遊べる物にしてほしい。
- 公園に喫煙所は設置せず全面禁止にして欲しい。喫煙所ではないところでもタバコを吸っている人がいて迷惑です。／公園での喫煙が減らないのが残念です。／公園はタバコを吸っている人が多いので、抵抗がある。／公園に集まって子ども達の前でタバコを吸う大人。異様な光景です。どうにかならないか？／公園の喫煙について、度々問題点としてあがっているが、「保護者が訴える方が区も対応する」という解答だけでなく、区立の園としても、もう少し強く働きかけてほしい。
- 公園での遊びの時間はとても心配です（たばこ、不審者）公園での遊びを減らして小学校で遊ばせてほしい。
- 園庭＝公園は仕方がないにしても、やはり環境は良くない。

※このことについては、数年来幼稚園・小学校から強く教育委員会に申し入れています。この度も直接教育長に申し入れました。引き続き、繰り返し何度でも教育委員会に申し入れていきます。

◎園では公園に幼児が出る前に、喫煙について配慮いただくよう放送を入れるなどの対応をしています。また、学校の校庭も割り当てに基づき計画的に活用しています。

〔その他〕

- 幼稚園と保護者のつながり・・・ですが、たとえば50分に門が開くことは分かっているが、突然の雨や、風が強い日など、カサがないのを見ているのに早く開けてもらえないことに疑問を感じる。
→※申し訳ございませんでした。配慮いたします。
- 最近、女子のスカートの様なズボンについて園より指摘があったが、学年によって理解の温度差を感じる。統一した対応をお願いしたい。→※服装については改めてご説明します。

- 児童館のお知らせは必要ない。
- 「スペースカフェ☆お茶の水」のお札の参加募集はいらぬ。
- なわとび、ボール遊びなどの運動もあるとよい。
- 楽器や図工、体育など、もう少し教育や勉強的な時間を増やしてほしい。
- 自由遊びの時間が長いように感じる。楽器や図工、体育等、もう少し教育や勉強的な時間を増やしてほしい。
- もう少し「ピリッ」とした生活であっても良いのでは？ゆとりすぎる園生活を感じる。
- リスク回避の優先度が高く、子どものチャレンジ機会が期待に及んでいなかったり、規則に疑問を感じる事が時々ある。
- できないので禁止というのも理解できるが、そのできない事の練習があれば、禁止する事が減るのではないかな？と思う。（ふりかけやタイトスの着用など）

※以上8点、ご意見として、承りました。